

書き込みソフト動作環境

書き込み時の通信レートは 9600bps 固定です。

書き込み可能ファイル形式…MOTファイル, HKT ファイル

PC I/F…RS232C ポート

OS…Windows98, NT, Me, 2000, XP

パーソナルコンピュータをPCと称します。Windows95, 98, NT, Me, 2000, XP は Microsoft 社の製品です。

1. シリアルブートタイプ

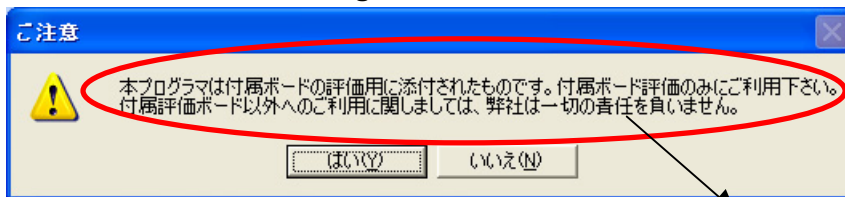
例 H8/3048B(3048F-ONE タイプ)

H8_3048B_Programmer.exe でのユーザプログラム書き込み操作

H8_3048B_Programmer.exe は H8/3048B グループ、H8/3048F-ONE タイプの内蔵ROMにユーザプログラムを書込むソフトです。

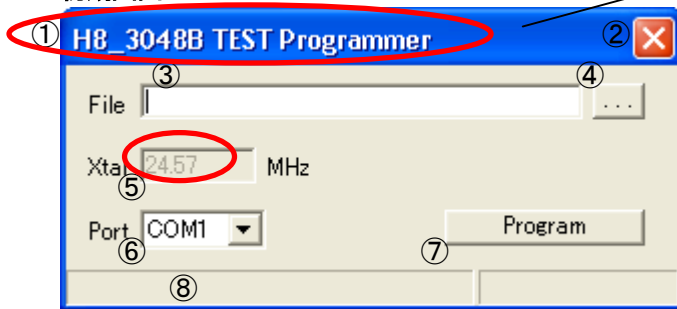
1 H8_3048B_Programmer.exe の起動

PCにコピーした H8_3048B_Programmer.exe をダブルクリックして起動します



注意!
ソフトの起動後、左記の画面が表示されます。表示内容をご確認の上、“はい”をクリックして先へ進んでください。また、表示内容に關してご理解頂けない方は“いいえ”をクリックしてください。

初期画面



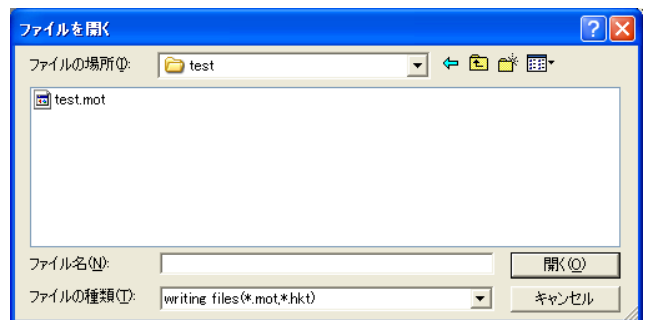
○の部分にはユーザ様で内容を決められます

- ①タイトルバー(CPU名が記載されます)
- ②アプリケーション終了ボタン
- ③MOT、HKTファイルのパスが表示されます
- ④MOT、HKTファイル選択ボタン
- ⑤Xtal入力用ボックス(固定)
- ⑥COMポート選択コンボボックス(COM1~COM9)
- ⑦プログラムボタン
 - プログラム実行中は停止ボタン(STOP)に変わります
- ⑧プログラム実行状況を示すステータスバー

H8_3048B_Programmer.exe の通信レートについて
書き込み時の通信レートは、9600bps 固定です。
PC側の設定等は特に必要ございません。

2 書き込みファイル選択

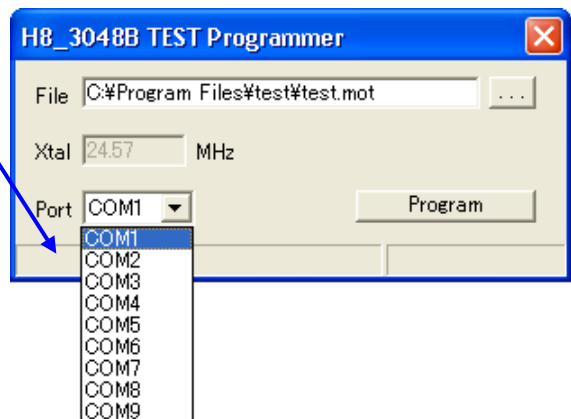
書き込みファイルを選択します。



MOT ファイルを開きます

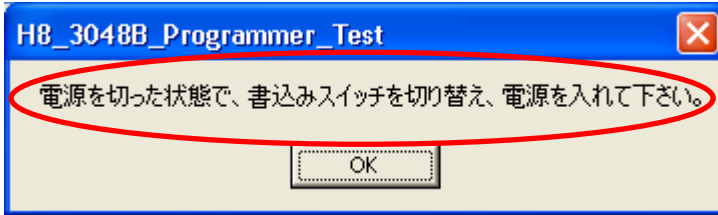
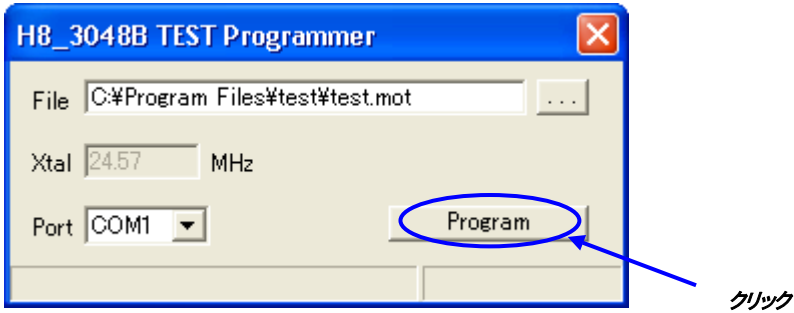
3 COMポート選択

COM PortプルダウンリストからCOMポートを選択します。



4 書き込み開始

Program ボタンをクリックします



左記のメッセージが表示されます

! エラーメッセージ

- ビットレート調整終了の合図を受信できませんでした



- 0x55を送信した後に0xAA以外を受信しました



2. ジェネリック用 (018 ブート) タイプ

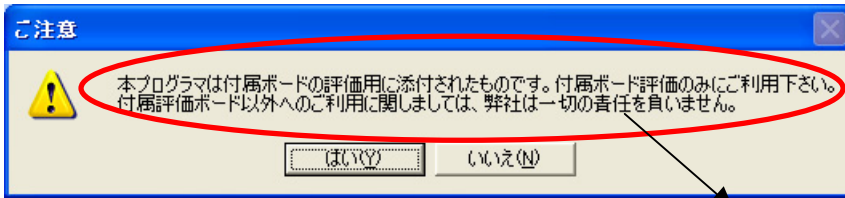
例 SH7125

SH71253_Programmer.exe でのユーザプログラム書込み操作

SH71253_Programmer.exe は R5F71253 の内蔵 ROM にユーザプログラムを書込むソフトです。

1 SH71253_Programmer.exe の起動

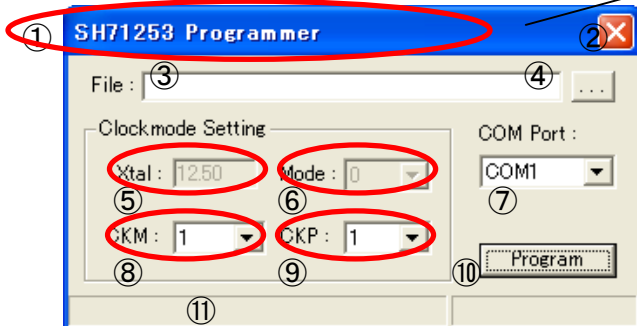
PC にコピーした SH71253_Programmer.exe をダブルクリックして起動します



注意!

ソフトの起動後、左記の画面が表示されます。表示内容をご確認の上、“はい” をクリックして先へ進んでください。また、表示内容に関してご理解頂けない方は“いいえ” をクリックしてください。

初期画面



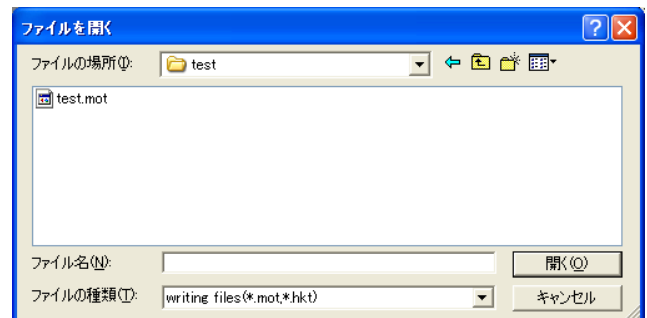
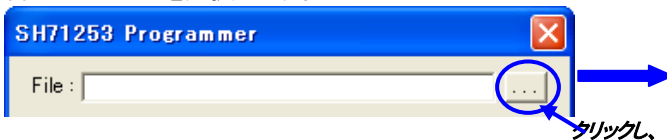
○はユーザ様で内容を決められます

- ① タイトルバー (CPU 名が記載されます)
- ② アプリケーション終了ボタン
- ③ MOT ファイルのパスが表示されます
- ④ MOT ファイル選択ボタン
- ⑤ Xtal 入力用ボックス (固定)
- ⑥ Mode 選択コンボボックス (固定)
- ⑦ COM ポート選択コンボボックス (COM1~COM9)
- ⑧ CKM 選択コンボボックス
- ⑨ CKP 選択コンボボックス
- ⑩ プログラムボタン
- プログラム実行中は停止ボタン (STOP) に変わります
- ⑪ プログラム実行状況を示すステータスバー

SH71253_Programmer.exe の通信レートについて
書き込み時の通信レートは、9600bps 固定です。
PC 側の設定等は特に必要ございません。

2 書き込みファイル選択

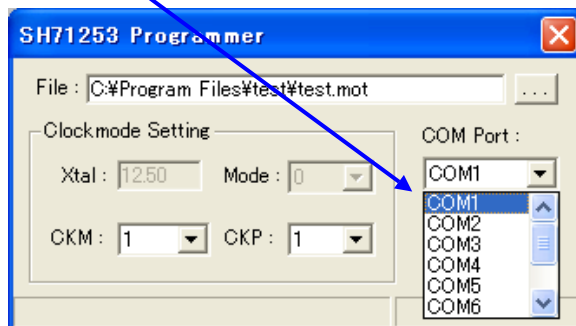
書き込みファイルを選択します。



MOT ファイルを開きます

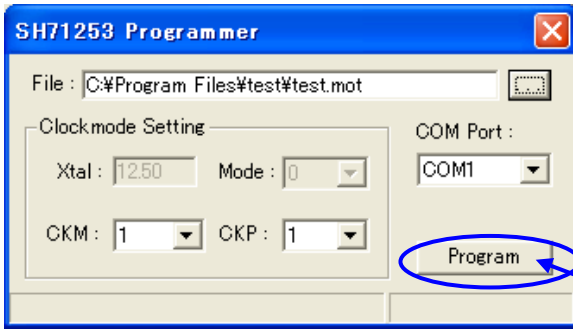
3 COM ポート選択

COM Port プルダウンリストから COM ポートを選択します。



4 書き込み開始

Program ボタンをクリックします



クリック



左記のメッセージが表示されます

! エラーメッセージ

- ビットレート調整終了の合図を受信できませんでした



3.USB ブート用タイプ

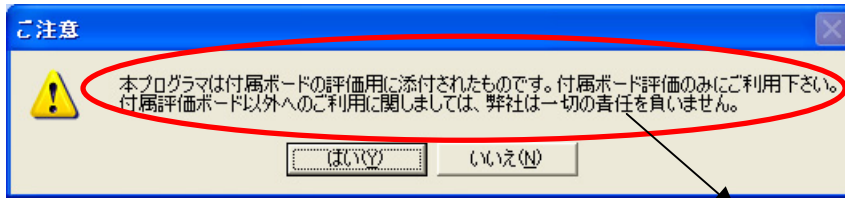
例 SH7286

SH7286_Programmer.exe でのユーザプログラム書き込み操作

SH7286_Programmer.exe は SH7286 グループの内蔵 ROM にユーザプログラムを書込むソフトです。

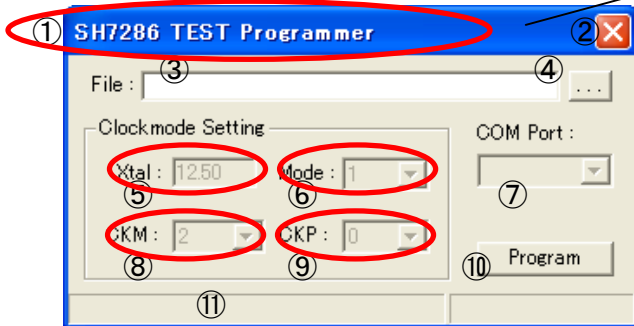
1 SH7286_Programmer.exe の起動

PCにコピーした SH7286_Programmer.exe をダブルクリックして起動します



注意!
ソフトの起動後、左記の画面が表示されます。
表示内容をご確認の上、“はい” をクリックして先へ進んでください。
また、表示内容に関してご理解頂けない方は“いいえ” をクリックしてください。

初期画面



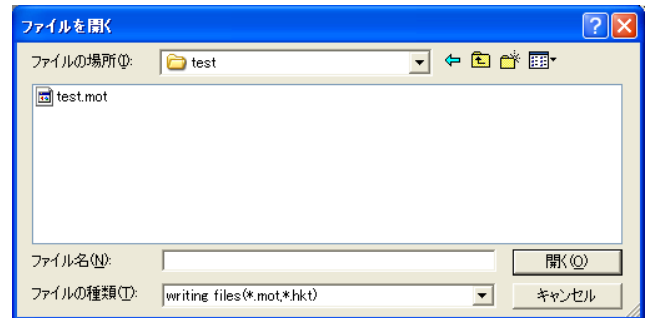
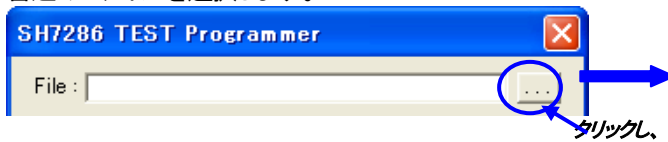
○はユーザ様で内容を決められます

- ① タイトルバー (CPU 名が記載されます)
- ② アプリケーション終了ボタン
- ③ MOT ファイルのパスが表示されます
- ④ MOT ファイル選択ボタン
- ⑤ Xtal 入力用ボックス (固定)
- ⑥ Mode 選択コンボボックス (固定)
- ⑦ COM ポート選択コンボボックス (固定)
- ⑧ CKM 選択コンボボックス (固定)
- ⑨ CKP 選択コンボボックス (固定)
- ⑩ プログラムボタン
 - プログラム実行中は停止ボタン(STOP)に変わります
- ⑪ プログラム実行状況を示すステータスバー

SH7286 Programmer.exe の通信レートについて
書き込み時の通信レートは、9600bps 固定です。
PC 側の設定等は特に必要ございません。

2 書き込みファイル選択

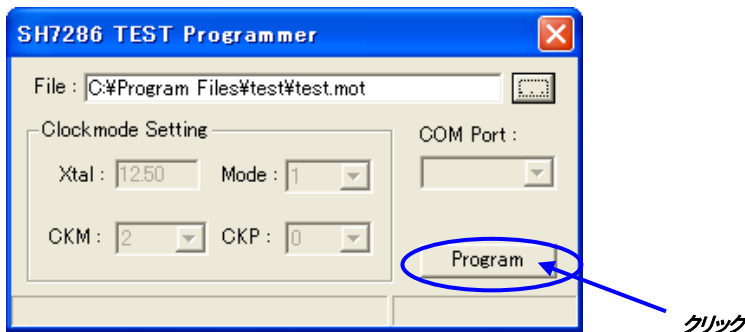
書き込みファイルを選択します。



MOT ファイルを開きます

3 書き込み開始

Program ボタンをクリックします





左記のメッセージが表示されます

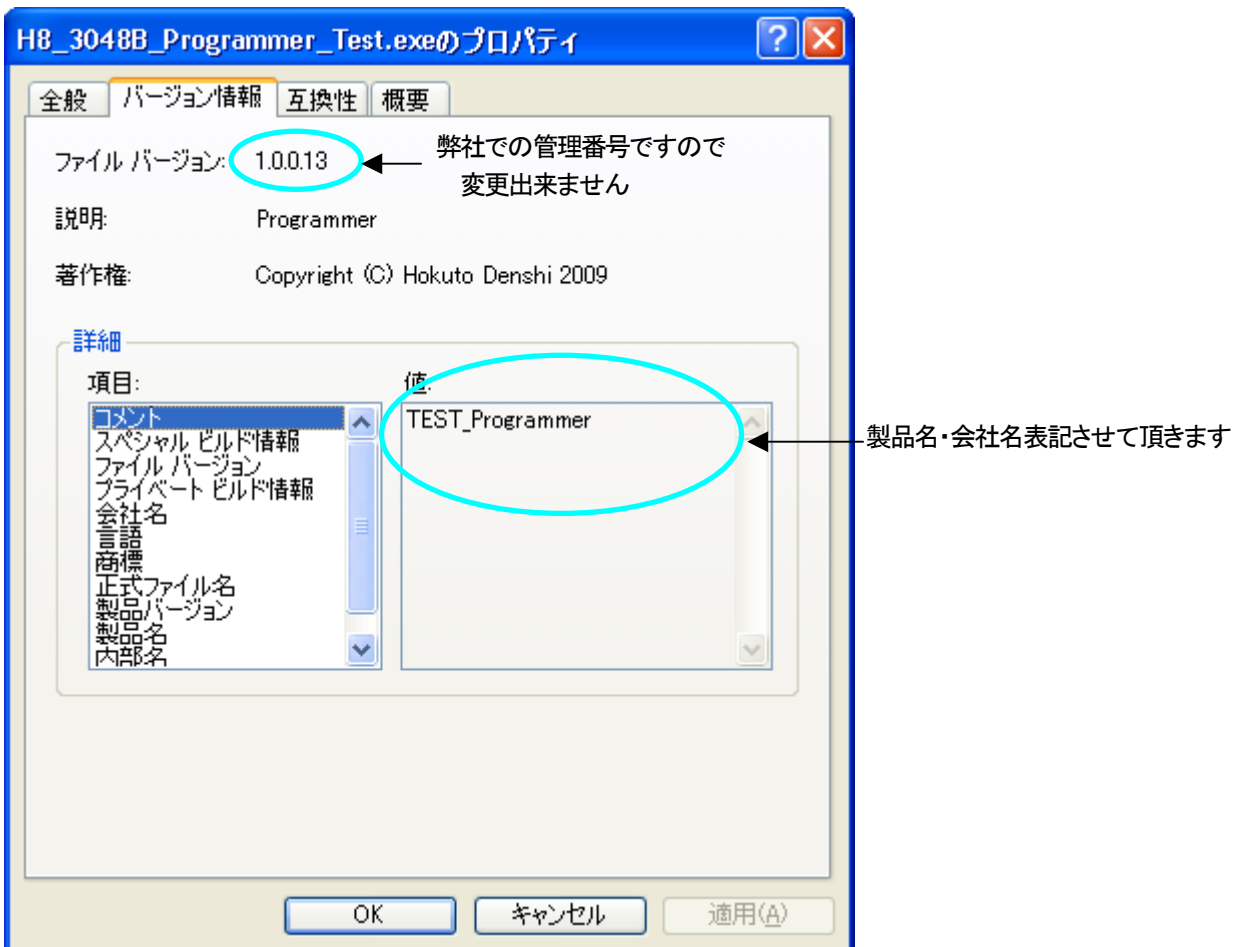
! エラーメッセージ

- USB の認識がされいません



! プロパティ

- 全タイプ共通 例 H8/3048B(3048F-ONE タイプ)



カスタム簡易ライタの基本機能と動作説明資料

©2009 北斗電子 Printed in Japan 2009年7月2日初版 REV.1.0.0.0 (090724)株式会社 **北斗電子**
 E-mail: support@hokutodenshi.co.jp (サポート用)、order@hokutodenshi.co.jp (ご注文用) URL: http://www.hokutodenshi.co.jp
 TEL 011-640-8800 FAX 011-640-8801 〒060-0042 札幌市中央区大通西 16 丁目3番地7